

## **Bijlage 1: Wettelijk voorgeschreven opleidingen**

### **1. Inleiding**

In de Arbowet, artikel 8, staat de voorlichting en het onderricht in zijn algemeenheid omschreven. In het Arbobesluit wordt in meerdere artikelen over 'werknemers die een specifieke deskundigheid bezitten' gesproken. In artikel 7.6 wordt gesproken over deskundigheid van werknemers, in artikel 7.17c over gebruik van mobiele arbeidsmiddelen, in artikel 7.18 over hijs- en hefwerktuigen en in artikel 7.32 over deskundigheid voor arbeidsmiddelen op de bouwplaats.

Voor het bedienen van mobiele kranen op de bouwplaats<sup>1</sup> zijn specifieke opleidingseisen vastgesteld. Deze opleidingseisen zijn vastgelegd in de ministeriële regeling, paragraaf 7.3.

### **2. Opleiding algemeen**

Hijs- en hefmiddelen moeten veilig bediend worden. Het middel dient in goede staat te zijn, de omgeving dient aangepast te zijn op het hijs- of hefmiddel, en de bediener dient deskundig te zijn. Er dient een gebruiksaanwijzing beschikbaar te zijn in de taal van de gebruiker. Opleiding is van toepassing voor alle soorten hijs- en hefmiddelen met de daarbij gebruikte transporthouders. In het algemeen bestaat het beeld dat opleiden met een certificaat voldoende is. Vaak ook met de mededeling dat dit wettelijk is. Toch kan het zo zijn dat een gecertificeerd heftruckchauffeur onvoldoende is opgeleid en dus niet voldoet aan de wettelijke eis. Artikel 8 van de Arbowet stelt: 'De werkgever zorgt ervoor dat aan de werknemers doeltreffend en aan hun onderscheiden taken aangepast onderricht wordt verstrekt met betrekking tot de arbeidsomstandigheden.'

Er wordt in de wet gesproken over het geven van doeltreffende voorlichting over 'de te verrichten werkzaamheden en de daaraan verbonden risico's, alsmede over de maatregelen die erop gericht zijn deze risico's te voorkomen of te beperken'. Er dient dus een opleiding gegeven te worden die ingaat op de in het werk te verwachten risico's. Men dient dus vanuit de RI&E de opleiding voor het bedienen van hijs- en hefmiddelen in te vullen, dat wil zeggen: bedrijfsgericht. Een interne bedrijfsgerichte cursus voldoet ook aan de eisen van de wet (bron: Arbowet art. 5 en 8).

De navolgende aandachtspunten zijn van belang voor de opleiding voor het bedienen van hijs- en hefmiddelen:

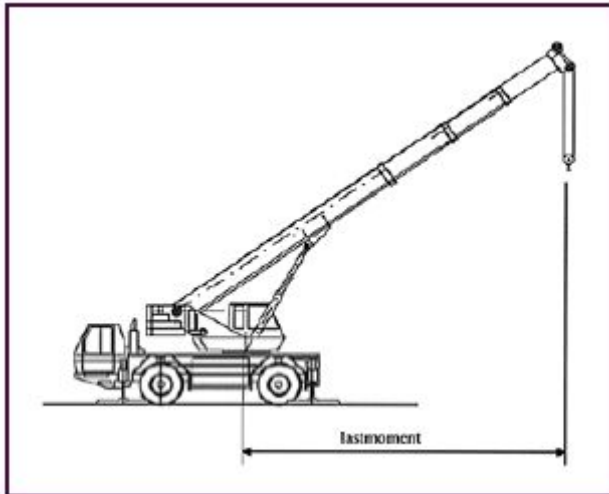
- gebruiksaanwijzing behorende bij het hijs- of hefmiddel;
- vakopleiding (algemeen en specifiek);
- instructie door de leverancier van het hijs- of hefmiddel;
- interne opleiding bedrijf;
- instructie voor aanvang van de werkzaamheden (werkoverleg);
- omstandigheden waarin gewerkt moet worden met het hijs- of hefmiddel (RI&E);
- omgeving waarin gewerkt moet worden met het hijs- of hefmiddel (RI&E);
- ervaring, leeftijd en niveau van de bediener;
- lokale eisen (eisen opdrachtgever);
- wettelijke eisen (certificatie);
- vastlegging van opleidingen en instructies;
- deskundigheid instructeur.

Opmerking: Voor het bedienen van o.a. heftrucks, verreikers, grondverzetmachines en hoogwerkers zijn er wettelijk geen certificaten vereist, mits er niet mee wordt gehesen: Wel kunnen door opdrachtgevers eisen worden gesteld aan opleidingen (certificaten).

### **3. Wettelijk vereiste certificaten**

In het Arbobesluit en in de Arboregeling zijn voor het bedienen van een speciale groep hijsmiddelen eisen vastgelegd ten aanzien van persoonscertificatie.

In het Arbobesluit, onder aanvullende voorschriften voor bouwplaatsen artikel 7.32, is het bedienen van torenkranen, mobiele kranen en funderingsmachines vastgelegd. In de Arboregeling, paragraaf 7.3, zijn deze eisen nader omschreven.



Figuur 3 Lastmoment

Voor onderstaande hijswerktuigen met een lastmoment gelijk of groter dan 10 tonmeter is een certificaat op de bouwplaats wettelijk voorgeschreven:

- torenkranen;
- mobiele kranen;

Onder deze groep hijswerktuigen vallen ook de multifunctionele werktuigen, indien ze worden ingezet (en uitgerust) als hijskraan. Een voorbeeld hiervan is een verreiker, autolaadkraan en een grondverzetmachine.

#### **4. Medische keuring**

De werkgever moet zekerstellen of de bediener lichamelijk en geestelijk geschikt is om een hijs- of hefmiddel te bedienen. Een mogelijkheid hiertoe is een periodieke medische keuring. Dit is echter geen wettelijke verplichting. Vaak wordt een medische keuring om de 5 jaar verlangd in het kader van cao-afspraken en/of een medische keuring om de 10 jaar in het kader van het chauffeursdiploma.